



ПОДІЛЬСЬКІ ТОВТРИ

Вісник Національного природного парку
"Подільські Товтри"

№1, грудень 2010 р.

"Охорона природи – справа всенародна"

Законодавство

У К А З
ПРЕЗИДЕНТА УКРАЇНИ
Про створення
національного природного
парку "Подільські Товтри"

З метою збереження, відтворення та раціонального використання природних ландшафтів Поділля з унікальними історико - культурними комплексами, що мають важливе природоохоронне, естетичне, наукове, освітнє, рекреаційне та оздоровче значення, п о с т а н о в л я ю:

1. Створити на території Городецького, Кам'янець-Подільського та Чемеровецького районів Хмельницької області національний природний парк "Подільські Товтри" і підпорядкувати його Міністерству охорони навколишнього природного середовища та ядерної безпеки України.

Установити площу земель національного природного парку "Подільські Товтри" 261316 гектарів, у тому числі - 3015 гектарів, що надаються у постійне користування, та 258301 гектар, що включається до його складу без вилучення у землекористувачів (додатки N 1 і N 2).

2. Міністерству охорони навколишнього природного середовища та ядерної безпеки України за учас-

тв Міністерства лісового господарства України та Хмельницької обласної державної адміністрації підготувати і подати в установленому порядку до Верховної Ради України матеріали для вирішення питання про вилучення 3015 гектарів земель, що перебувають у користуванні Кам'янець-Подільського державного лісгосподарського підприємства, і передачу їх у постійне користування національному природному парку "Подільські Товтри".

3. Міністерству охорони навколишнього природного середовища та ядерної безпеки України:

затвердити у двомісячний строк Положення про національний природний парк "Подільські Товтри";

забезпечити у 1996-1998 роках за рахунок асигнувань, що передбачаються Державним бюджетом України на природоохоронні заходи, розроблення Проекту організації території національного природного парку "Подільські Товтри", охорони, відтворення та рекреаційного використання його природних комплексів і об'єктів, узгодити його з Міністерством лісового господарства України та іншими заінтересованими міністерствами і подати на затвердження Кабінету Міністрів України.

Президент України Л.КУЧМА
м. Київ, 27 червня 1996 року
N 474/96.

КАБІНЕТ МІНІСТРІВ УКРАЇНИ
П О С Т А Н О В А
від 26 квітня 2007 р. N 681
Київ

Про вилучення, надання у постійне користування і в оренду земельних ділянок для суспільних та інших потреб, погодження місць розташування об'єктів і зміну цільового призначення земель

Відповідно до статей 20, 122-124, 146, 149, 151, 157 і 207 Земельного кодексу України (2768-14) Кабінет Міністрів України п о с т а н о в л я є:

1. Вилучити і надати у постійне користування та в оренду підприємствам, установам і організаціям земельні ділянки для суспільних та інших потреб згідно з додатком 1, погодити місце розташування об'єктів за межами населених пунктів згідно з

додатком 2, змінити цільове призначення земельних ділянок згідно з додатком 3. Районним державним адміністраціям за місцем розташування земельних ділянок видати державні акти на право постійного користування земельними ділянками та укласти договори оренди землі з підприємствами, установами і організаціями, яким надаються земельні ділянки державної власності у користування на умовах оренди.

2. Підприємствам, установам і організаціям, яким надаються земельні ділянки для суспільних та інших потреб, відшкодувати втрати сільськогосподарського виробництва і збитки, завдані власникам землі і землекористувачам внаслідок вилучення земельних ділянок, відповідно до законодавства.

Прем'єр-міністр України В.ЯНУКОВИЧ

ЗАКОН УКРАЇНИ
Про природно-заповідний фонд України
{ Відомості Верховної Ради України (ВВР),
1992, N 34, ст.502 }

{ Із змінами, внесеними згідно із Законами України N 2856-VI (2856-17) від 23.12.2010 } ГЛАВА 3. НАЦІОНАЛЬНІ ПРИРОДНІ ПАРКИ
Стаття 20. Статус і завдання національних природних парків.

Національні природні парки є природоохоронними, рекреаційними, культурно-освітніми, науково-дослідними установами загальнодержавного значення, що створюються з метою збереження, відтворення і ефективного використання природних комплексів та об'єктів, які мають особливу природоохоронну, оздоровчу, історико-культурну, наукову, освітню та естетичну цінність.

Ділянки землі та водного простору з усіма природними ресурсами та об'єктами вилучаються з господарського використання і надаються національним природним паркам у порядку, встановленому цим Законом та іншими актами законодавства України.

До складу територій національних природних парків можуть включатися ділянки землі та водного простору інших землевласників та землекористувачів.

На національні природні парки покладається виконання таких основних завдань: збереження цінних природних та історико-культурних комплексів і об'єктів; створення умов для організованого туризму, відпочинку та інших видів рекреаційної діяльності в природних умовах з додержанням режиму охорони заповідних природних комплексів та об'єктів; проведення наукових досліджень природних комплексів та їх змін в умовах рекреаційного використання, розробка наукових рекомендацій з питань охорони навколишнього природного середовища та ефективного використання природних ресурсів; проведення екологічної освітньо-виховної роботи.

Стаття 21. Структура території та вимоги щодо охорони природних комплексів та об'єктів національних природних парків

На території національних природних парків з урахуванням природоохоронної, оздоровчої, наукової, рекреаційної, історико-культурної та інших цінностей природних комплексів та об'єктів, їх особливостей встановлюється диференційований режим щодо їх охорони, відтворення та використання згідно

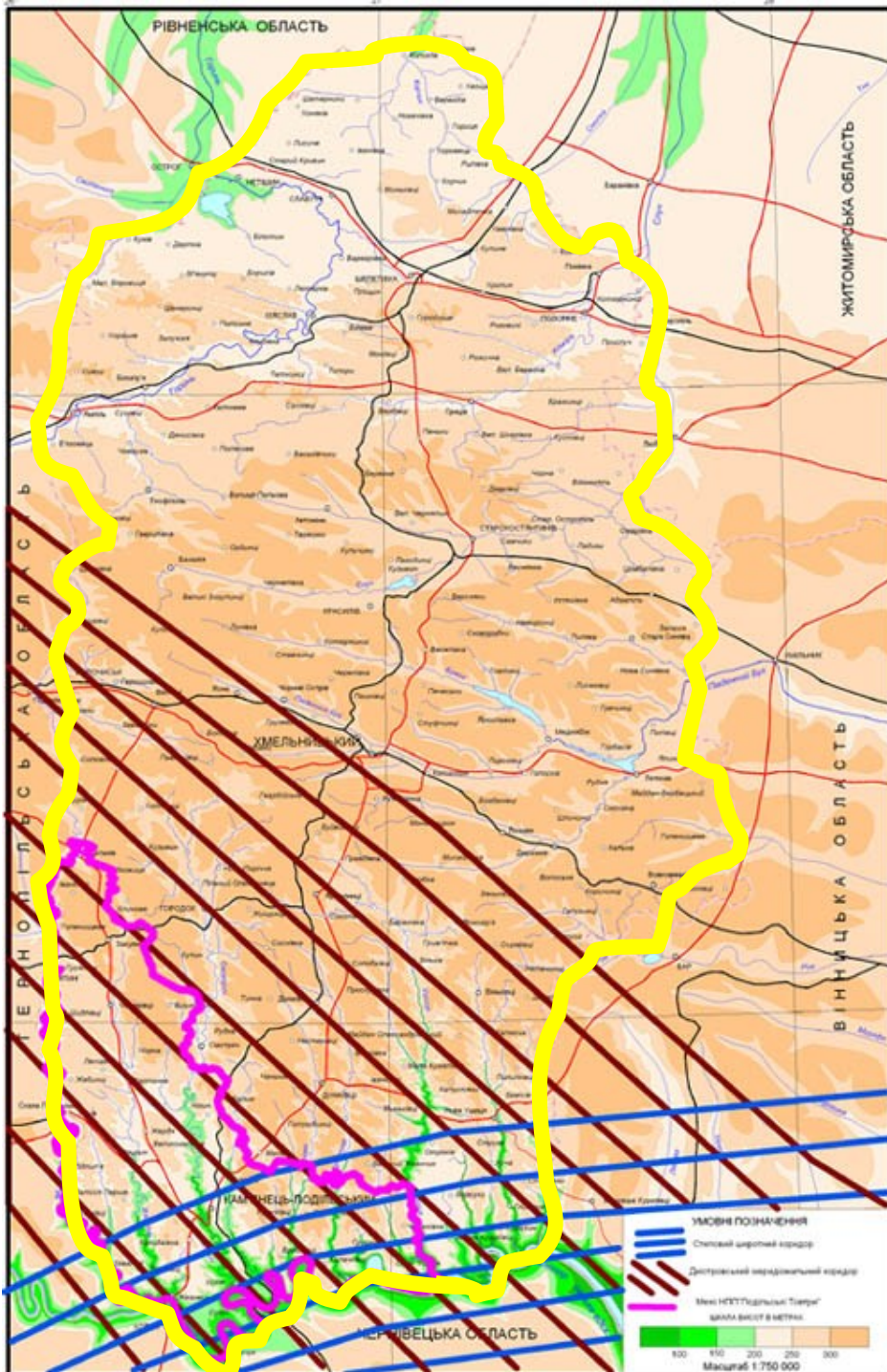
з функціональним зонуванням: заповідна зона - призначена для охорони та відновлення найбільш цінних природних комплексів, режим якої визначається відповідно до вимог, встановлених для природних заповідників; зона регульованої рекреації - в її межах проводяться короткостроковий відпочинок та оздоровлення населення, огляд особливо мальовничих і пам'ятних місць; у цій зоні дозволяється влаштування та відповідне обладнання туристських маршрутів і екологічних стежок; тут забороняються рубки лісу головного користування, промислове рибальство, мисливство, інша діяльність, яка може негативно вплинути на стан природних комплексів та об'єктів заповідної зони; { Абзац третій частини першої статті 21 із змінами, внесеними згідно із Законом N 1826-VI (1826-17) від 21.01.2010 } зона стаціонарної рекреації - призначена для розміщення готелів, мотелів, кемпінгів, інших об'єктів обслуговування відвідувачів парку; тут забороняється будь-яка господарська діяльність, що не пов'язана з цільовим призначенням цієї функціональної зони або може шкідливо вплинути на стан природних комплексів та об'єктів заповідної зони і зони регульованої рекреації; { Абзац четвертий частини першої статті 21 із змінами, внесеними згідно із Законом N 1826-VI (1826-17) від 21.01.2010 } господарська зона - у її межах проводиться господарська діяльність, спрямована на виконання покладених на

парк завдань, знаходяться населені пункти, об'єкти комунального призначення парку, а також землі інших землевласників та землекористувачів, включені до складу парку, на яких господарська та інша діяльність здійснюється з додержанням вимог та обмежень, встановлених для зон антропогенних ландшафтів біосферних заповідників. { Абзац п'ятий частини першої статті 21 із змінами, внесеними згідно із Законом N 1826-VI (1826-17) від 21.01.2010 } { Частина перша статті 21 із змінами, внесеними згідно із Законом N 1287-XIV (1287-14) від 14.12.99 }

На території зони регульованої рекреації, стаціонарної рекреації та господарської зони забороняється будь-яка діяльність, яка призводить або може призвести до погіршення стану навколишнього природного середовища та зниження рекреаційної цінності території національного природного парку.

Зонування території національного природного парку, рекреаційна та інша діяльність на його території проводяться відповідно до Положення про національний природний парк та Проекту організації території національного природного парку, охорони, відтворення та рекреаційного використання його природних комплексів і об'єктів, що затверджується центральним органом виконавчої влади у галузі охорони навколишнього природного середовища. { Частина третя статті 21 із змінами, внесеними згідно із Законом N 1287-XIV (1287-14) від 14.12.99 }

Карта території Національного природного парку "Подільські Товтри" та екомережі



Діяльність Науково-технічної ради у 2010 р.

Проведено три засідання НТР та чотирнадцять засідань робочої групи НТР згідно плану роботи та плану природоохоронних заходів на 2010 рік. Розглядалися питання:

Звіт про використання лімітів природокористування в 2009 році.

Про погодження Проекту лісовпорядкування НПП "Подільські Товтри".

Про затвердження Плану проведення санітарно-оздоровчих заходів на території НПП на 2010 рік.

Розгляд лімітів на природні та рекреаційні ресурси НПП.

Про стан і перспективи діяльності відділу державної охорони ПЗФ НПП. Робота з вилучення земель та розширення ПЗО.

Особливості рекреаційного навантаження та напрямки регулювання динамічних змін екосистем.

Особливості відновлення різних типів природних екосистем та значення біотехнічних заходів.

Про проведення санітарно-оздоровчих заходів та рубок догляду за лісовими насадженнями в 2010р.

Перспективне планування науково-дослідних робіт НПП на 2011.

План науково-технічних заходів НПП на 2011 рік.

Про планування еколого-освітньої діяльності на 2011 рік.

*О.Й. Янковський,
голова НТР, директор НПП "Подільські Товтри"*

Розробка та впровадження природоохоронних рекомендацій

1. Проведено аналіз та відзив на Розділ 11. Зелений насадження та Розділ 10. Визначення, охорона та використання культурної спадщини, її вплив на планувальну структуру і забудову міста (генеральний план м. Кам'янець-Подільського Хмельницької обл.) (Кам'янець-Подільська міська адміністрація). Розроблено та подано рекомендації щодо покращення Генерального плану м. Кам'янець-Подільського;

2. Проведено 2-й етап інвентаризації зелених насаджень м. Кам'янець-Подільського (Кам'янець-Подільська міська адміністрація УЖКГ Кам'янець-Подільського міськвиконкому, червень-жовтень);

На підставі інвентаризації об'єктів ПЗФ м. Кам'янець-Подільського та стану зелених насаджень в місті розроблено рекомендації до плану озеленення міста на 2011р.;

3. Надано матеріали для підготовки рішення Хмельницької обласної Ради про Перелік рідкісних видів Хмельницької області, що потребують охорони на місцевому рівні. (Хмельницька облрада, Хмельницька облміністрація, держуправління Охорони навколишнього середовища в Хмельницькій обл.);

4. Підготовлені обґрунтування і направлені матеріали на адресу Кабінету Міністрів України, щодо надання дозволу на розробку проектів землеустрою для надання земельних ділянок на яких розташовані: гідрологічний заказник місцевого значення "Шандрівський" та парк-пам'ятка садово-паркового мистецтва "Сатанівська перлина". В II-му кварталі 2010 року проектною організацією розпочато роботу по розробці проекту землеустрою.

5. Направлено листи на адресу голів Кам'янець-Подільської, Чемеровецької та Городоцької РДА про вжиття невідкладних заходів щодо запобігання пожеж.

Розроблено проект Програми протипожежних заходів на 2011-2012 роки та внесено до Державної служби заповідної справи обґрунтовані пропозиції.

6. Підготовлено кошторис та обґрунтування із залученням землевпорядних організацій та внесено запити на розроблення проектів землеустрою щодо організації та встановлення меж територій природно-заповідного фонду в натурі та виготовлення нового проекту організації територій.

Участь науковців у проведенні екологічних експертиз

1. Експертиза проектів використання земельних ділянок (для ВАТ "НІБУЛОН").

2. Експертне обстеження стану об'єктів ПЗФ.

Науково-технічні заходи

В межах Староушицького природоохоронного науково-дослідного відділення проводились спосте-

реження за гідрологічними показниками інспекторами з охорони ПЗФ Кушніром Г.М. та Комарніцьким А.В. та радіологічні заміри Кучинською О.П. та Нікітіним А.О.

Спостереження за кліматичними показниками на метеомайданчиках в м. Кам'янець-Подільський, с. Гораївка та с. Сатанівка фіксуються, аналізуються і подаються до "Літопису природи" НПП та використовуються для проведення аналізу динамічних змін кліматичних умов.

Проводяться регулярні обліки тварин методом маршрутного обліку. В осінній та весняний періоди працює стаціонар з вивчення міграції птахів (р. Мукша, біля с. Тарасівка та с. Устя). Функціонують пункти стаціонарних досліджень: урочище "Панівецька дача" і МЕНЦУМ.

Продовжувалися спостереження на стаціонарі за станом флори та рослинності, популяцій раритетів на пробних площах та на охоронних і суміжних територіях.

Продовжувалися спостереження на території Кам'янець-Подільського ботсаду за станом флори та рослинності.

Біотехнічні заходи

Заходи щодо відновлення порушених екотопів, біоценозів, популяцій диких тварин і рослин.

Проведені обліки чисельності диких видів тварин в мисливських угіддях Кам'янець-Подільського, Чемеровецького та Городоцького районів спільно з працівниками УТМР, а також на території яка надана у постійне користування. Проводились ряд виступів у ЗМІ з метою попередження фактів браконьєрства та по протипожежних заходах.

Виготовлено та встановлено: штучних гнізд в кількості 50 штук, 14 годівниць, 44 солонці.

Проведена підгодівля диких тварин в зимовий період сіном, зеленими віниками, кормовими відходами, розкладання солі в солонці для підгодівлі диких тварин.

Проведені роботи по догляду за межовими та охоронними знаками, ремонту протипожежних та інформаційних аншлагов, заготівлі сіна та кормових віників. Проведена перенумерація кварталів на підставі матеріалів лісовпорядкування.

Проведена акція по збереженню шпилькових насаджень від самовільних рубок. Були сформовані бригади з працівників служби охорони ПЗФ з метою патрулювання території і недопущенню фактів самовільних рубок. Аналогічна акція проведена по недопущенню та виявленню фактів порушення полювання на території НПП "Подільські Товтри".

Співпраця з екологічними громадськими організаціями

9 грудня в науково-екологічному центрі національного природного парку «Подільські Товтри» проведено обласний семінар «Охорона природи рідного краю» Кам'янець-Подільським районним осередком ВЕЛ, Хмельницьким обласним осередком ВЕЛ за активної участі громадських організацій екологічного спрямування, представників корпусу волонтерів для сільських громад; Кам'янець-Подільського міжрайонного державного управління водного господарства; державного управління охорони навколишнього природного середовища в Хмельницькій області.

Підведені підсумки конкурсу «Збережи свою річку» в рамках Всеукраїнської акції «До чистих джерел»

та відзначено кращу дослідницю та природоохоронну роботу первинних осередків ВЕЛ Китайгородського, Гораївського; роботу краєзнавчих гуртків Староушицької ЗОШ 1-3 ступеня екологічного напрямку та Нагорянського НВК, Великокарабчівського НВК Городоцького району.

Прийнята резолюція та пропозиції щодо охорони природи.

*О.П. Кучинська,
Голова Кам'янець-Подільського
районного осередку ВЕЛ*



Моніторинг навколишнього природного середовища

В розділі "Екомоніторинг" Літопису природи НПП науково-дослідною лабораторією НПП проведено 112 відборів проб води з поверхневих водойм, джерел, криниць для перевірки якості води на відповідність ГДК за такими показниками: рН, температура, колірність, запах, жорсткість, кальцій, хлориди, сульфати, азот амонійний, азот нітритний, азот нітратний, залізо, електропровідність (всього 4704 аналізи).

Проведено контроль якості джерельної води:

- в Кам'янець-Подільській природоохоронній науково-дослідній дільниці (13 джерел);
- в Староушицькій природоохоронній науково-дослідній дільниці (24 джерела);
- в Чемеровецькій природоохоронній науково-дослідній дільниці (3 джерела).

Проведено 36 відборів проб атмосферного повітря для контролю його забруднення окислами сірки та азоту, зваженими речовинами (всього 144 аналізи).

Проведено 819 вимірів з радіологічного контролю місцевості.

Проведений контроль кліматичних показників в м.Кам'янці-Подільському, с. Гораївка (Староушицьке ПОН-ДВ), с.Сатанівка (Чемеровецьке ПОН-ДВ).



Як допомогти лебедям

Щороку знов і знов постає проблема – як допомогти зграї чи одинокому лебедю, що зимують на річках та ставках НПП Подільські Товтри. За свідченням людей, ополонки потихеньку замерзають, а їжею в потрібній кількості забезпечити себе самостійно лебеді явно не можуть.

Наскільки серйозною є ситуація і чим дійсно ми можемо допомогти зимуючим птахам?

Взимку на території парку лебеді концентруються на незамерзаючих водних ділянках, в яких традиційно залишаються на зимівлю птахи. В зими з особливо сильними морозами, птахи збиваються в зграї з великою чисельністю, і такі водойми не можуть їх прогудувати. Важливо знати, що в теплі пори року не рекомендовано підгодовувати водоплавних птахів, оскільки вони легко звикають до неприродної їжі і є небезпека, що потім птахи не зможуть самостійно добувати їжу. Але в період сильних морозів допомога свідомих людей дійсно необхідна.

Найкращим кормом для підгодівлі лебедів взимку є батон або білий хліб. Годувати птахів чорним хлібом не радять. Це шкідливо для їх травної системи. Не відмовляться пернаті й від каш: особливо картопляної та пшоняної. Можна давати розмочене зерно.

Дехто, спостерігаючи за замерзанням водойми навколо птахів, пробує розбивати лід палицями та кілками. На

погляд багатьох орнітологів – спеціалістів з вивчення птахів, це не зовсім доцільно. Справа в тому, що таким чином ми можемо, того не бажаючи, заманити птахів у своєрідну пастку. Уявіть – сьогодні ви розбили свіжий лід, що схопив воду, в ополонку припливли лебеді. А завтра ви раптом не змогли проконтролювати процес. І вода все одно замерзла. Це й страшно. Тому таке втручання загрожує життю птахів.

Іноді трапляються ще й такі випадки: люди бачать птахів, що нерухомо сидять на льоду, і б'ють на сполох: «Птахи вмерзли в лід». Але таке відбувається рідко. Найчастіше це лебеді або качки, які «відпочивають»: виходять на лід, ховають лапки в пір'я і таким чином зберігають енергію, гріються. Так що спостерігати варто, але паніка – зайва.

Проблема полягає саме у забезпеченні птахів кормом.

Звертаємось до всіх мешканців нашого краю - не будьте байдужими до диких птахів, не допускайте жорстокого поводження з тваринами, що опинилися в біді. Повідомте, будь-ласка, про птахів, що потребують допомоги в НПП "Подільські Товтри" за тел. 5-12-70.

Не варто забувати й про власну безпеку і бути максимально обережними на льоду, а також на підходах до водойм.

*Михайло Дребет,
науковий співробітник*



Збережемо лісову красуню

З року в рік перед Новорічними святами вирубують сотні тисяч зелених красунь, які впродовж недовгого часу є окрасою наших помешкань, неодмінним атрибутом свят. А потім засихають, знівечені викидаються на смітник.

А чи замислюється хтось, скільки часу потрібно, щоб виросла гарна, пухнаста, доросла ялинка? 10, 15, а то і 20 років. Коли новорічні ялинки спеціально вирощуються і заготовлюються лісним господарством, шкода ще не так відчутна. Але ж скільки ще є випадків, коли цілі ялинкові гаї вирубують браконьєри. І як боляче буває чути, що навіть у парках знищують зелені деревця.

Новорічну ялинку не обов'язково рубати чи щороку купувати за немалі гроші, щоб потім викинути. Її можна створити власними руками - з льодяників, шишок, моху, пір'я, бісеру, стрічок, паперу, навіть із звичайних макаронів, або сплести з ниток і прикрасити намистинками.

Можна довго сперечатися, вирубувати чи ні зелені красуні перед Новим роком, а от учасники акції "Збережи ялинку" довели, що створити відчуття свята у вашому домі можна і не нищачи природу. Крім ялинок із різноманітних матеріалів, вони ство-

рили новорічні композиції - оригінальні та схожі на ті, що продаються на прилавках сувенірних магазинів, але всі прекрасні. Акція організована Національним природним парком "Подільські Товтри" за сприяння міського та районних відділів освіти. Конкурс проводиться третій рік поспіль. Однак цього разу робіт було набагато більше. Сьогоднішня виставка представляє 42 роботи учасників не лише з нашого міста, а й зі шкіл Кам'янець-Подільського району. Переможців ми визначали не просто за красою виробу, а за творчий підхід, оригінальність ідеї, незвичність матеріалів.

В рамках заходу з 28 грудня по 19 січня у приміщенні НПП "Подільські Товтри" (Польський ринок, 6) проводиться виставка новорічних композицій.

Переможцями конкурсу стали: I місце - Баліцька Діана (Центр дитячої творчості) та Шевчук Ангеліна (НВК №3); II місце - Нетьяга Наталія (ЗОШ №10) та Неделяєва Світлана (Кам.-Под. гімназія); III місце - Кречотень Галина (СЗОШ I ст. №14).

*Дем'янова О.В.,
фахівець з екологічної освіти
НПП "Подільські Товтри"*



Посміхніться

Кенгуру говорить:

- Мати двох дітей мені не по кишені!..

* * *

Ведмідь спіймав двох мисливців і говорить:

- На перше-друге розрахайсь!..

* * *

Фінляндія.

2 лося стоять біля водопою декілька днів. Раптом один з них махнув хвостом, щоб відігнати мух. Інший йому говорить:

- Ти сьогодні щось дуже нервовий...

Вісник НПП "Подільські Товтри"

НПП "Подільські Товтри",
пл. Польський ринок, 6,
м. Кам'янець-Подільський,
Хмельницька обл., 32301

Головний редактор

Кучинська О.П.

Верстка, дизайн

Франкевич В.Є.

Друк

НПП "Подільські Товтри"

Тираж

300 прим.